



Studienhandbuch

Leitfaden für Studierende
der Fakultät für Maschinenbau

Inhalt

Inhalt	2
Vorwort	3
1. Die Geschäftsstelle der Fakultät für Maschinenbau	4
2. Wichtige Übersichten und Termine	6
3. TAN-Liste	7
4. Prüfungen an- und abmelden	8
5. Leistungsnachweise und Notenspiegel	9
6. Im Studium – Praktikum	10
7. Im Studium – Projektarbeit im Bachelor	12
8. Im Studium – Bachelorarbeit	13
9. Im Studium – Zulassung zum Masterstudium	14
10. Im Studium – Masterarbeit	16
11. Institute der Fakultät für Maschinenbau	17
12. Studierendenhaus Masch.Bau	18
13. Zusatzqualifikationen	19
14. Beurlaubung vom Studium	20
15. Versicherung und Unfallmeldung	21
16. Mentor.ING	22
17. Die TUcard – der vielseitige Studierendenausweis	23
18. Studienorganisation – Das QIS-Portal der TU Braunschweig	24
19. Lernmanagement mit Stud.IP	25
20. Studienfinanzierung	26
21. Das Studienservice-Center	27
22. Die Universitätsbibliothek	28
23. Das Gauß-IT-Zentrum	29
24. Studierendenvertretung – Fachschaft und ASTA	30
25. Wohnen in Braunschweig	31
26. Unisport	32
27. Studentenwerk OstNiedersachsen	33
28. Studium und Familie	34
29. Psychotherapeutische Beratungsstelle	35
30. Wichtige Adressen	36
31. Karte: Zentralcampus (rot) und Campus Ost (orange)	38

Vorwort

Liebe Studienanfängerinnen und Studienanfänger, liebe Studierende

endlich ist es soweit, für Sie beginnt ein neuer Lebensabschnitt. Vieles ist ungewohnt, interessant und aufregend.

Für viele von Ihnen beginnt damit auch das Leben in einer fremden Stadt, in einer unbekannten Umgebung. Wir möchten Ihnen dieses Studienhandbuch mit auf den Weg geben. Es soll Ihnen den Start an der TU Braunschweig so einfach wie möglich gestalten und helfen, Ihr Studium gut zu organisieren.

Darüber hinaus bietet Ihnen unsere Homepage einen ausführlichen Überblick zu allen Themen rund um Studium, Prüfungen, Termine und aktuelle Veranstaltungen. Dort können Sie auch die Prüfungsordnung Ihres Studiengangs „um Rat fragen“.

Das Team der Geschäftsstelle der Fakultät für Maschinenbau steht Ihnen gerne zur Seite, wenn dieses Handbuch nicht all Ihre Fragen zum Studienablauf beantworten kann. Zögern Sie nicht, sich bei Fragen oder Problemen per E-Mail oder telefonisch an uns zu wenden. Während der Sprechzeiten sind die Mitarbeiterinnen und Mitarbeiter der Geschäftsstelle persönlich für Sie da.

Ich freue mich, Sie an der Fakultät für Maschinenbau willkommen zu heißen und wünsche Ihnen viel Erfolg im Studium.

Clemens Eichhorn

Geschäftsführer der Fakultät für Maschinenbau

1. Die Geschäftsstelle der Fakultät für Maschinenbau

Die Geschäftsstelle der Fakultät für Maschinenbau ist die zentrale Anlaufstelle für Studieninteressierte, Studierende und Promovierende unserer Fakultät. Sie hilft bei allen Fragen zu Studieninhalten, verwaltet die Prüfungsdaten und informiert zu Semester- und Prüfungsterminen.

Geschäftsführung

Clemens Eichhorn | E-Mail: gf-fmb@tu-braunschweig.de

Sekretariat

Tina Mieth | Tel.: +49 (0)531 - 391 4040 | E-Mail: sekretariat-fmb@tu-braunschweig.de

Praktikantenamt

Marion Raulfs, Nicola Alex | Tel.: +49 (0)531 - 391 4012 | E-Mail: praktikum-fmb@tu-braunschweig.de

Studienberatung

▪ Christine Jähne | Tel.: +49 (0)531 - 391 4013

▪ Birgit Dohler | Tel.: +49 (0)531 - 391 4015

E-Mail: studienberatung-fmb@tu-braunschweig.de

Prüfungsdatenverwaltung

Barbara Oschmann, Margret Burow, Stephanie Eilers, Samantha Majdowski, Iris Bürgel

Tel.: +49 (0)531 - 391 4017 | E-Mail: pdv-fmb@tu-braunschweig.de

Assistent des Studiendekans

Hendrik Fischer | Tel.: +49 (0)531 - 391 4010 | E-Mail: studiengangskoordination-fmb@tu-braunschweig.de

Promotionsangelegenheiten

Yvonne Wendler, Benjamin Piecha | Tel.: +49 (0)531 - 391 4011

E-Mail: promotion-fmb@tu-braunschweig.de

Kommunikation und AlumnING.

Elke Hennig | Tel.: +49 (0)531 - 391 4002 | E-Mail: kommunikation-fmb@tu-braunschweig.de

Mentor.ING und AlumnING.

Yvonne Wendler | Tel.: +49 (0)531 - 391 4023 | E-Mail: mentoring-fmb@tu-braunschweig.de

Studiengangsmanagement

▪ Nicola Alex (*Bachelor/Master: Bio-, Chemie- und Pharmaingenieurwesen*),

Tel.: +49 (0)531 - 391 4027

▪ Dr.-Ing. Marc Fischer (*Master: Messtechnik und Analytik, Nachhaltige Energietechnik*),

Tel.: +49 (0)531 - 391 4007

▪ Josefine Freitag (*Master: Maschinenbau, Wirtschaftsingenieurwesen Maschinenbau, Luft- und Raumfahrttechnik, Kraftfahrzeugtechnik*),

Tel.: +49 (0)531 - 391 4008

▪ Dr.-Ing. Anke Lütkepohl (*Bachelor: Maschinenbau, Wirtschaftsingenieurwesen Maschinenbau*),

Tel.: +49 (0)531 - 391 4019

E-Mail: studiengangskoordination-fmb@tu-braunschweig.de

Bitte vereinbaren Sie einen Beratungstermin.

Öffnungszeiten der Geschäftsstelle:

Montag: 09:30–12:00 Uhr

Tel.: +49 (0)531 - 391 4040

Dienstag: 09:30–12:00 Uhr

Fax: +49 (0)531 - 391 4044

Donnerstag: 09:30–12:00 und 13:30–16:00 Uhr

E-Mail: info-fmb@tu-braunschweig.de

Mittwoch und Freitag: geschlossen

Web: www.tu-braunschweig.de/fmb

Wenn Sie uns kontaktieren, ...

- ... nutzen Sie für den E-Mailkontakt Ihre „@tu-braunschweig“-Adresse.
- ... geben Sie in der Betreffszeile Ihrer Mail Ihren Studiengang und -abschluss (gerne als Abkürzung) und einen aussagekräftigen Betreff an.
- ... nennen Sie uns Ihre Matrikelnummer.

Während der Öffnungszeiten sind wir persönlich für Sie da. Von telefonischen Anfragen während dieser Zeit bitten wir abzusehen.

Außerhalb der Öffnungszeiten erreichen Sie die Mitarbeiterinnen und Mitarbeiter der Geschäftsstelle von Montag bis Freitag zu den üblichen Bürozeiten telefonisch und per E-Mail.

2. Wichtige Übersichten und Termine

Die Organisation Ihres Studienalltags wird Sie über Ihre gesamte Zeit an der TU Braunschweig beschäftigen. Folgende Punkte helfen Ihnen insbesondere in den ersten Wochen, sich zurechtzufinden.

- Das **Curriculum** zeigt Ihnen den inhaltlichen Ablauf Ihres Studiums. Insbesondere zu Studienbeginn dient es Ihnen als Übersicht, welche Veranstaltungen Sie zu belegen haben. Beachten Sie: die Curriculare Übersicht ist ein Musterstudienplan. Die aufgeführten Veranstaltungen sind Pflichtveranstaltungen für Ihr Studium, sie müssen jedoch nicht zwangsläufig im angegebenen Semester belegt werden.
- Der **Stundenplan** für Ihren jeweiligen Studiengang erscheint zu Semesterbeginn. Darin ist gemäß Curriculum aufgeführt, welche Veranstaltungen im jeweiligen Fachsemester empfohlen sind. Ihren individuellen Stundenplan können Sie sich über das QIS-Portal (siehe S. 24) zusammenstellen.
- Beachten Sie während Ihres Studiums folgende Zeiträume: die **Vorlesungszeit** und die **Exkursionswoche** sowie die **Prüfungsanmeldephase** – ausschließlich in dieser Phase lassen

sich Klausuren online anmelden – und den **Prüfungszeitraum**. Diese Zeiträume werden vor Semesterbeginn bekannt gegeben (mehr zur Prüfungsanmeldung siehe S. 8).

- Immatrikulierte Studierende müssen sich jedes Semester **rückmelden**, um auch im nächsten Semester an der TU Braunschweig studieren zu können. Der **Rückmeldezeitraum** endet am 01.02. für das kommende Sommersemester und am 01.08. für das kommende Wintersemester. Die Rückmeldung erfolgt durch die Überweisung des Semesterbeitrags.

Anlaufstellen

- Webseite der Fakultät für Maschinenbau
- QIS-Portal

- ▶ Curriculare Übersicht: www.tu-braunschweig.de/fmb/studium/bachelor (Studiengang auswählen)
- ▶ Stundenplan: www.tu-braunschweig.de/fmb/aktuellestermine/termine#Stundenplan
- ▶ Semestertermine: www.tu-braunschweig.de/fmb/aktuellestermine/termine#Semestertermine

3. TAN-Liste

Transaktionsnummern (TANs) benötigen Sie beispielsweise zur Prüfungsanmeldung, für Praktikum Online und zum Hochladen von studentischen Studien- und Projektarbeiten unter WISA Online. Die TAN-Liste ist für Ihr **gesamtes Studium** an der Fakultät für Maschinenbau der TU Braunschweig gültig.

Ihre erste TAN-Liste haben Sie bereits per Post an die Adresse erhalten, die Sie bei Ihrer Bewerbung angegeben haben. Sollte dies nicht der Fall sein, wenden Sie sich bitte an die Prüfungsdatenverwaltung der Geschäftsstelle. Die TAN-Listen sind sorgfältig zu verwahren. Der Verlust und ein erneutes Ausstellen ist mit Wartezeit und Kosten verbunden. Sollten Sie

Ihre TANs nahezu aufgebraucht haben, so können Sie sich im QIS-Portal eine neue TAN-Liste generieren (siehe S. 24). Diese neue Liste muss anschließend im Portal freigeschaltet werden. Beachten Sie: für diesen Vorgang benötigen Sie TANs von ihrer aktuellen Liste.

Anlaufstellen

- Geschäftsstelle Fakultät für Maschinenbau
- ▶ Prüfungsdatenverwaltung
- QIS-Portal

4. Prüfungen an- und abmelden

Prüfungsanmeldungen erfolgen stets online im QIS-Portal (siehe S. 24). Dazu benötigen Sie eine gültige y-Nummer, Ihr Passwort und Ihre TAN-Liste. Zu Prüfungen können Sie sich nur während der **Prüfungsanmeldephase** anmelden. Der Zeitraum wird online bekannt gegeben und steht bereits zu Semesterbeginn fest.

Bitte kontrollieren Sie die richtige Anmeldung im QIS-Portal unter dem Punkt

- ▶ „Prüfungsverwaltung“
- ▶ „Info über angemeldete Prüfungen“

Bitte beachten Sie bei der Prüfungsanmeldung:

- Es kommt bei der Anmeldung zu technischen Konflikten, wenn bestimmte Bereiche gemäß Prüfungsordnung (z.B. Profildbereich, Vertiefung, Wahlbereich, Kompetenzfeld o.ä.) bereits ausreichend belegt sind. Prüfen Sie dies daher vorab anhand Ihres Notenspiegels.
- Mit der **ersten Anmeldung** zu einer **Vertiefungsrichtungsprüfung** (z. B. Numerik oder Fertigungstechnik) legen Sie automatisch Ihre **Vertiefungsrichtung** fest. Prüfen Sie daher vorab, welche Veranstaltung/Prüfung welcher Vertiefungsrichtung zugeordnet ist. Korrigieren Sie dies ggf. selbst durch Prüfungsab- und anmeldung. Umbuchungsaufträge für bereits abgelegte Prüfungen richten Sie per E-Mail an die Prüfungsdatenverwaltung.
- Geben Sie bei Korrekturaufträgen an die Prüfungsdatenverwaltung stets Ihre Matrikelnummer und ggf. Prüfungstitel/-ergebnis/-datum mit an.

Wenn Sie sich von angemeldeten Prüfungen wieder abmelden wollen, beachten Sie bitte die folgenden Punkte:

▪ Wie oft kann ich mich abmelden?

Während der Anmeldephase können Sie sich online so oft an- und abmelden, wie Sie möchten. Am Ende der Anmeldephase wird der Status übernommen, der zuletzt eingegeben wurde.

▪ Wie melde ich mich ab?

▶ Ausschließlich online im QIS-Portal unter: <https://vorlesungen.tu-bs.de>

Dazu benötigen Sie eine gültige y-Nummer, Ihr Passwort und eine TAN.

▶ Im **Ausnahmefall** schriftlich mit dem **Abmeldebogen**. Diesen erhalten Sie in der Geschäftsstelle und zum Download auf der Homepage der Fakultät. Er ist ausgefüllt in der Geschäftsstelle abzugeben.

Prüfungen können bis spätestens einen Werktag vor der Prüfung abgemeldet werden. Prüfungen am Montag müssen spätestens Samstag zurückgezogen werden.

Was tun im Krankheitsfall?

Melden Sie sich **schriftlich** von der Prüfung ab! Verwenden Sie das Abmeldeformular (siehe oben).

Zusätzlich ist ein **ärztliches Attest** einzureichen, das den Prüfungszeitpunkt umfasst. Das Attest muss im Original innerhalb von drei Werktagen bei der Prüfungsdatenverwaltung der Fakultät für Maschinenbau vorliegen.

5. Leistungsnachweise und Notenspiegel

Für manche Veranstaltungen, z. B. fachübergreifende Module, bekommen Sie vom Dozenten einen Leistungsnachweis (Schein). Diesen geben Sie bitte in der Geschäftsstelle der Fakultät für Maschinenbau bei der Prüfungsdatenverwaltung ab.

Darüber hinaus gibt es den Notenspiegel in verschiedenen Ausführungen, selbstverständlich auch für Bewerbungszwecke und in englischer Sprache.

Weitere Informationen finden Sie unter:

<https://www.tu-braunschweig.de/fmb/studium>

Der Leistungsnachweis muss enthalten:

- Briefkopf des Instituts
- Ihren Namen
- Ihre Matrikelnummer
- Vorlesungstitel
- Art des Prüfungsereignisses (Klausuren, mündl. Prüfung, Referat o. ä.)
- Note (falls vergeben)
- Leistungspunkte
- Institutsstempel und Unterschrift der Prüferin / des Prüfers

Auf Ihrem Notenspiegel können Sie den Status all Ihrer Prüfungen verfolgen. Außerdem können Sie die richtige Verbuchung Ihrer Noten kontrollieren. Über die **Notenspiegelfunktion** des Online-Portals QIS können Sie sich einen Notenspiegel sofort und von zu Hause aus erstellen lassen und ausdrucken.

<https://vorlesungen.tu-bs.de>

- ▶ Prüfungsverwaltung ▶ Notenspiegel

Anlaufstellen

- QIS-Portal
- Geschäftsstelle Fakultät für Maschinenbau
 - ▶ Prüfungsdatenverwaltung

6. Im Studium – Praktikum

Praktika sind verbindliche Leistungen, die Sie vor oder während Ihres Studiums abzuleisten haben.

Die Praktikumsinhalte gliedern sich in **Basis- und Ingenieurpraktikum**. Im Hinblick auf einen zügigen Studienverlauf ist entsprechend der Zulassungsordnung ein Teil des Praktikums vor Studienbeginn – als sogenanntes **Vorpraktikum** – abzuleisten. Während des Vorpraktikums sollen vorzugsweise die Inhalte des Basispraktikums abgeleistet werden, d.h. Sie sollen die Fertigungsverfahren und ggf. andere praktische Tätigkeiten im Bereich Maschinenbau kennenlernen; wenn Sie Inhalte aus dem Ingenieurpraktikum in Ihr Vorpraktikum einfließen lassen, so ist eine Anerkennung auch möglich. Inhalte einer technischen Ausbildung können auf das Praktikum angerechnet werden und so die Praktikumszeit verkürzen.

Die Praktikumsrichtlinien finden Sie unter www.tu-braunschweig.de/fmb/studium/praktikum rechts im Downloadbereich.

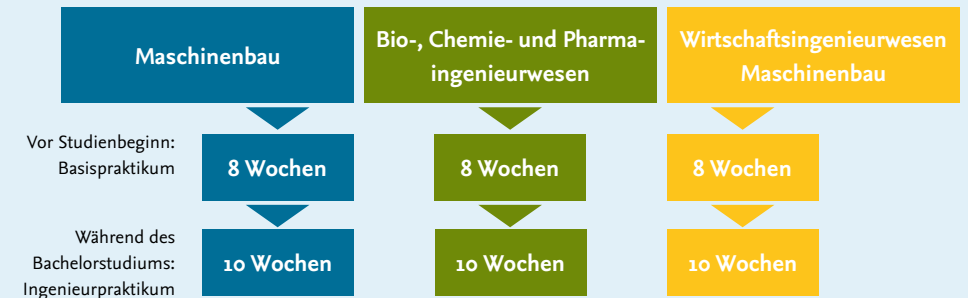
Spezielles zum Vorpraktikum

Wenn Sie noch kein Vorpraktikum abgeleistet haben, müssen Sie einen Stundungsantrag mit entsprechenden Nachweisen im Praktikantenamt einreichen. Das Vorpraktikum muss dann bis zum Ende des vierten Semesters nachgeholt werden.

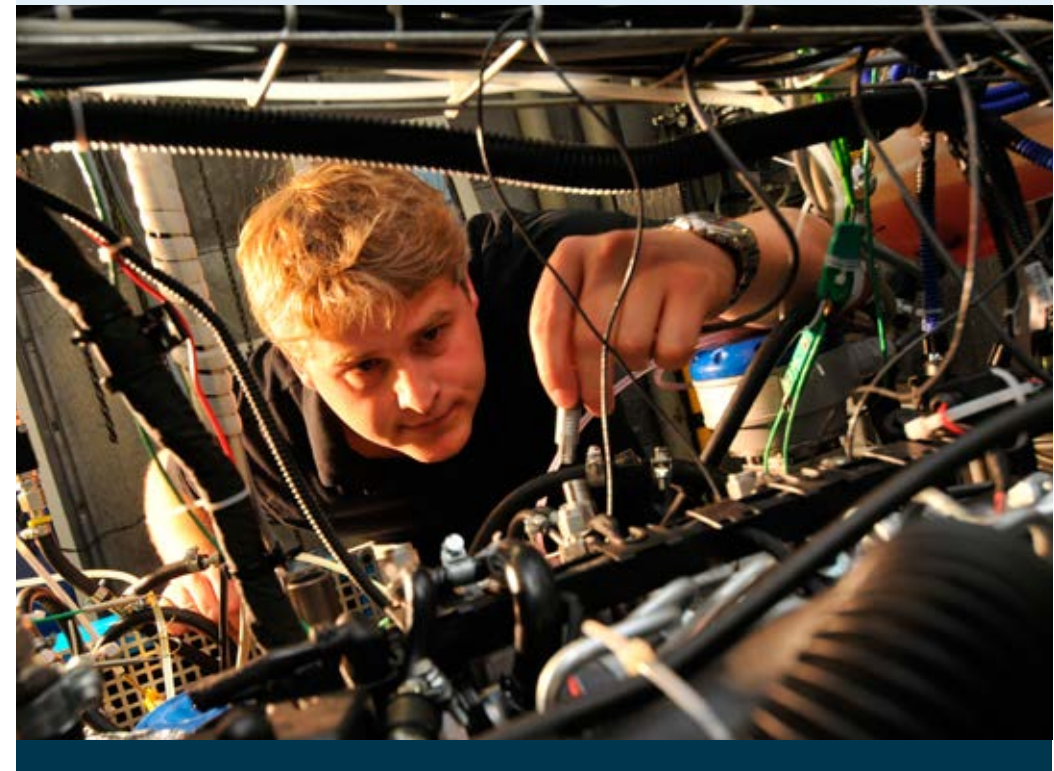
- Wenn Sie ein Vorpraktikum abgeleistet haben, müssen Sie:
 - ▶ das Praktikum bei Studienbeginn nachträglich anmelden.
 - ▶ die digitalen Unterlagen (Wochenübersichten mit Firmenvorstellung, Lesebestätigung des Betreuers und Praktikumsbescheinigung) auf **Praktikum Online** hochladen.
- Anerkennung anderer Vorleistungen, z. B. Ausbildung, Fachpraxisunterricht: Bitte legen Sie die Unterlagen im Original im **Praktikantenamt** der Fakultät für Maschinenbau vor.
- **Für alle gilt: Bitte reichen Sie die Unterlagen bis spätestens 1. November ein!**

Generelles zum Einreichen und Anerkennen von Praktika

- Praktika sind vor Beginn auf **Praktikum Online** anzumelden: www.tu-bs.de/fmb/studium/praktikum
Dort können Sie außerdem nach Betrieben suchen und Ihren Status abfragen (Anmeldung, anerkannte und offene Wochen).
- Der Praktikumsbericht **muss** elektronisch unter **Praktikum Online** hochgeladen werden.
- Das **Infoblatt „Im Überblick“** gibt Auskunft über **Berichterstattung** und **einzureichende Unterlagen** (siehe Homepage → Studium → Praktikum → Downloadspalte).
- Praktikumsberichte müssen spätestens sechs Monate nach Praktikumsende abgegeben werden.



Das 10-wöchige Ingenieurpraktikum ist – gemäß der Besonderen Zulassungsordnung – Zugangsvoraussetzung für die Masterstudiengänge Maschinenbau, Wirtschaftsingenieurwesen Maschinenbau, Luft- und Raumfahrttechnik, Kraftfahrzeugtechnik und Bio- und Chemieingenieurwesen (siehe S. 14). Liegt der Praktikumsnachweis zum Bewerbungszeitpunkt nicht vor, ist eine Zulassung mit der Auflage möglich, das Praktikum nachzuholen.



7. Im Studium – Projektarbeit im Bachelor

Die Projektarbeit wird in der Regel im 5. Semester des Studiums durchgeführt. Alle Projektarbeiten werden von interdisziplinär besetzten Teams bis zu vier Personen bearbeitet. Die zu bearbeitenden Themengebiete selbst sind auf das Vorwissen der Studierenden der jeweiligen Vertiefungsrichtungen abgestimmt, dennoch beginnt jede Projektarbeit mit einer kurzen Einführung in Spezialwissen, das für die Bearbeitung benötigt wird.

Für die Projektarbeit im Bachelorstudiengang Maschinenbau sowie Bio-, Chemie- und Pharmaingenieurwesen gelten die folgenden Punkte:

- Die Institute melden das Ergebnis der Projektarbeit an die Geschäftsstelle der Fakultät für Maschinenbau.
- Die Projektarbeit wird gemäß dem Regelcurriculum im Wintersemester angeboten. Einige Vertiefungsrichtungen bieten jedoch die Projektarbeit zusätzlich im Sommersemester an. Bitte wenden Sie sich dazu an einen Studienfachberater am Institut.

Anlaufstellen

- Betreuendes Institut
- Studienfachberater

- Inhalte, Struktur und Durchführung der Projektarbeit obliegen den Vertiefungsrichtungen und den beteiligten Instituten.
- Die Anmeldung zur Projektarbeit erfolgt bei den durchführenden Instituten. Dies kann online (z. B. in Stud.IP), auf eigenen Webseiten der Institute oder durch eine schriftliche Anmeldung, z. B. bei einer speziell dafür vorgesehenen Veranstaltung, erfolgen.
- Informieren Sie sich frühzeitig über die Anmeldemodalitäten sowie über das Themenangebot für die Projektarbeit.

8. Im Studium – Bachelorarbeit

Die Bachelorarbeit bildet das Abschlussmodul Ihres Bachelorstudiums. Bitte beachten Sie folgende Punkte:

Anmeldung

- Zur Bachelorarbeit kann sich anmelden, wer gemäß des Besonderen Teils der Prüfungsordnung für den Bachelorstudiengang **mind. 142 LP sowie eine abgeschlossene Projektarbeit** (wenn im Curriculum vorgesehen) nachweisen kann.
- Potentielle Themen der Bachelorarbeit erhalten Sie ausschließlich an den Instituten der Fakultät für Maschinenbau. Studierende im Wirtschaftsingenieurwesen Maschinenbau können sich ihr Thema auch an der Carl-Friedrich-Gauß-Fakultät im Departement Wirtschaftswissenschaften suchen.
- Die Aufgabenstellung erhalten Sie direkt von Ihrer Betreuerin oder Ihrem Betreuer im Institut. Dort füllen Sie gemeinsam ein Formular für die Anmeldung der Bachelorarbeit aus. **Ab diesem Zeitpunkt beginnt die Bearbeitungszeit.**
- Die Bachelorarbeit hat gemäß des Allgemeinen Teils der Prüfungsordnung für Bachelorstudiengänge eine **Bearbeitungszeit von drei Monaten.**

Abgabe

Die fertige Bachelorarbeit ist fristgemäß elektronisch über das Portal **WISA Online** einzureichen. Gleichzeitig erfolgt eine Plagiatskontrolle. Mit Abschluss des erfolgreichen Hochladens endet die Bearbeitungszeit. WISA Online erreichen Sie über unsere Homepage: <https://www.tu-braunschweig.de/fmb/studium>



Präsentation

- Die Ergebnisse der Bachelorarbeit sind in einer Präsentation vorzutragen. Die Organisation dazu obliegt den Instituten. Dieser Vortrag wird mit 2 LP gewertet.

Anlaufstellen

- Betreuendes Institut
- Betreuer/in
- WISA Online

9. Im Studium – Zulassung zum Masterstudium

Wenn Sie nach Ihrem Bachelorstudium auch ein Masterstudium an der Fakultät für Maschinenbau anstreben, beachten Sie folgende Punkte:

- Die Aufnahme eines Masterstudiums ist sowohl zum Winter- als auch zum Sommersemester möglich. Dabei gelten folgende **Bewerbungsfristen**:
Wintersemester: 1. Juni–15. Juli
Sommersemester: 1. Dezember–15. Januar

- Die **Zugangsvoraussetzungen** für alle Masterstudiengänge der Fakultät für Maschinenbau sind in den jeweiligen Besonderen Zulassungsordnungen geregelt. Es wird empfohlen, die einschlägigen Zulassungsvoraussetzungen bereits bei der Planung des Bachelorstudiums zu berücksichtigen. Abhängig vom beabsichtigten Masterstudium kann die Wahl spezieller Module oder Vertiefungsrichtungen im Bachelorstudium erforderlich sein.

Die Besonderen Zulassungsordnungen sind auf den Seiten der einzelnen Studiengänge online verfügbar:

www.tu-braunschweig.de/fmb/studium/master

- Das Absolvieren eines **10-wöchigen Praktikums** während des Bachelorstudiums ist für folgende Masterstudiengänge Pflicht: Maschinenbau, Wirtschaftsingenieurwesen Maschinenbau, Luft- und Raumfahrttechnik, Kraftfahrzeugtechnik, Bio- und Chemieingenieurwesen.

- Falls der Studienabschluss zum Bewerbungszeitpunkt noch nicht vorliegt, müssen mindestens 79 % der insgesamt erforderlichen Leistungspunkte erbracht worden sein. Für interne Bewerber/innen genügt zur Bescheinigung der bisher erreichten Gesamtleistungspunkte (mindestens 142 LP) der **Notenspiegel** aus dem Online-Portal.

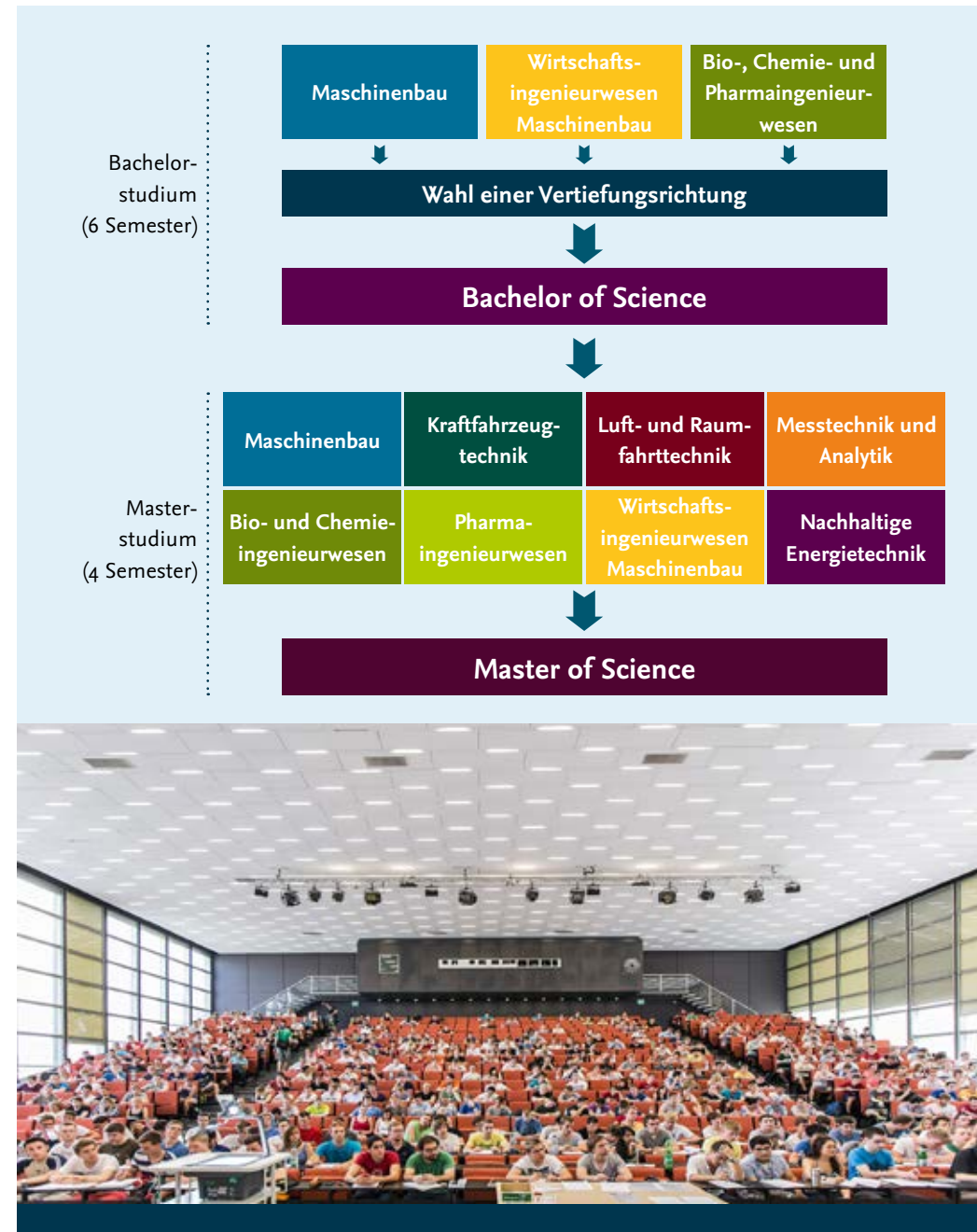
- Bachelorzeugnisse** müssen beim Immatrikulationsamt bis spätestens zum Ende des ersten Mastersemesters eingereicht werden. Liegt das Bachelorzeugnis zu diesem Zeitpunkt noch nicht vor, reicht eine Studienabschlussbescheinigung.

Ausnahme Master Pharmaingenieurwesen:

Der Masterstudiengang Pharmaingenieurwesen ist zulassungsbeschränkt und eine Bewerbung nur zum Wintersemester möglich. Voraussetzung ist ein Bachelorabschluss in einem Studiengang mit Schwerpunkt in pharmazeutischen und/oder verfahrenstechnischen Inhalten. Zudem wird ein Motivationsschreiben gefordert.

Anlaufstellen

- Webseite Fk 4
- Immatrikulationsamt
- QIS-Portal



10. Im Studium – Masterarbeit

Die Masterarbeit bildet den Abschluss Ihres Masterstudiums. Bitte beachten Sie folgende Punkte:

Anmeldung

- Zur Masterarbeit können Sie sich anmelden, wenn Sie alle anderen Prüfungs- und Studienleistungen erfolgreich abgeschlossen haben. *Hinweis:* Sie dürfen die Masterarbeit auch anmelden, wenn Sie noch eine Prüfungs- oder Studienleistung ablegen müssen.
- Potentielle Themen der Masterarbeit erhalten Sie vor allem in den Instituten der Fakultät für Maschinenbau (z. B. auf deren Homepage). Studierende in interdisziplinären Studiengängen können sich auch ein Thema an anderen beteiligten Fakultäten suchen.
- Die Aufgabenstellung erhalten Sie direkt von Ihrer Betreuerin oder Ihrem Betreuer im Institut. Dort füllen Sie gemeinsam ein Formular für die Anmeldung der Masterarbeit aus, das an die Geschäftsstelle gesendet wird. **Ab diesem Zeitpunkt beginnt die Bearbeitungszeit.**
- Die Masterarbeit hat gemäß des Allgemeinen Teils der Prüfungsordnung für Masterstudiengänge eine **Bearbeitungszeit von sechs Monaten.**

Abgabe

- Die fertige Masterarbeit ist fristgemäß elektronisch über das Portal **WISA Online** einzureichen. Gleichzeitig erfolgt eine **Plagiatskontrolle**. Mit Abschluss des erfolgreichen Hochladens endet die Bearbeitungszeit. WISA Online erreichen Sie über unsere Homepage: <https://www.tu-braunschweig.de/fmb/studium>



Präsentation

- Die Ergebnisse der Masterarbeit sind in einer Präsentation vorzutragen. Die Organisation dazu obliegt den Instituten. Dieser Vortrag wird mit 2 LP gewertet.

Anlaufstellen

- Betreuendes Institut
- Betreuer/in
- WISA Online

11. Institute der Fakultät für Maschinenbau

Insgesamt gehören 25 Institute zur Fakultät für Maschinenbau, mit 35 Professoren und über 450 wissenschaftlichen Mitarbeitern. Aus den Möglichkeiten an den Instituten ergeben sich die thematischen Spezialisierungen – die Vertiefungsrichtungen – aus denen Studierende der Fakultät für Maschinenbau ihren Schwerpunkt wählen.

- Institut für Adaptionik und Funktionsintegration
- Institut für Bioverfahrenstechnik
- Institut für Chemische und Thermische Verfahrenstechnik
- Institut für Dynamik und Schwingungen
- Institut für Energie- und Systemverfahrenstechnik
- Institut für Fabrikbetriebslehre und Unternehmensforschung
- Institut für Fahrzeugtechnik
- Institut für Festkörpermechanik
- Institut für Flugantriebe und Strömungsmaschinen
- Institut für Flugführung
- Institut für Flugzeugbau und Leichtbau
- Institut für Füge- und Schweißtechnik
- Institut für Konstruktionstechnik
- Institut für Raumfahrtssysteme
- Institut für Mikrotechnik
- Institut für mobile Maschinen und Nutzfahrzeuge
- Institut für Oberflächentechnik
- Institut für Partikeltechnik
- Institut für Produktionsmesstechnik
- Institut für Strömungsmechanik
- Institut für Thermodynamik
- Institut für Verbrennungskraftmaschinen
- Institut für Verkehrssicherheit und Automatisierungstechnik
- Institut für Werkstoffe
- Institut für Werkzeugmaschinen und Fertigungstechnik
- Institut für Werkzeuge



12. Studierendenhaus Masch.Bau

Im Studierendenhaus Masch.Bau stehen seit Ende 2016 rund 90 moderne Arbeitsplätze für Studierende zur Verfügung. 16 Lernräume für jeweils vier bis sechs Personen ermöglichen Gruppenarbeiten ebenso wie individuelles Lernen.

Der Masch.Bau ist 24/7 rund um die Uhr geöffnet. Die Reservierung erfolgt über ein Onlinebuchungssystem. Zugang zum Gebäude ist mit dem Studierendenausweis TU Card möglich. Studierende mit Kind können das Familienzimmer nutzen und direkt bei der Reservierung wählen. Das barrierearme Gebäude verfügt über einen Aufzug und behindertengerechte Sanitäranlagen. Die Dachterrasse sowie Teeküchen können Studierende für Pausen nutzen.

Im Erdgeschoss befinden sich die Büroräume der Fachschaft Maschinenbau, der Studentischen Vertretung der Maschinenbaustudierenden. Hier finden Studierende auch die Skriptausgabe für Altklausuren, sog. „Klappe“.

Anlaufstellen

- Masch.Bau, Langer Kamp 19D
- Raumbuchungssystem: maschbau.tu-bs.de



13. Zusatzqualifikationen

Zusatzqualifikationen sind der Blick über den Tellerrand des eigenen Studiengangs hinaus und bringen Sie auf Ihrem beruflichen Weg voran.

▪ **Auslandsaufenthalt:** Studierende der TU Braunschweig werden durch das International Office bei der Planung und Ausführung eines Auslandsaufenthalts unterstützt. Ein Auslandsaufenthalt bringt Ihnen sowohl praxiserprobte Sprachkenntnisse als auch interkulturelle Kompetenzen; sie können sich als Vorteil für zukünftige Arbeitgeber erweisen.

▪ **Sprachkurse:** Um sich im Ausland besser zu rechtzufinden, aber auch um für internationale Studienlektüre gewappnet zu sein, oder einfach für die Erweiterung des eigenen Horizonts empfiehlt sich die Teilnahme an einem Sprachkurs. Derzeit werden dreizehn Fremdsprachenkurse an der TU Braunschweig angeboten. Die Leistungspunkte aus den Sprachkursen können im Professionalisierungsbereich eingebracht werden. Über das Kursangebot informiert das Sprachzentrum der TU Braunschweig.

▪ **Deutsch als Fremdsprache:** Das Studienprogramm „Deutsch als Fremdsprache“ richtet sich an Studierende aller Fachrichtungen ab dem dritten Semester. Hier lernen Sie Nicht-Muttersprachler in der deutschen Sprache zu unterrichten. Dabei können Sie ein Zertifikat

erwerben, zum Nachweis Ihrer Fähigkeiten in der Vermittlung der deutschen Sprache.

▪ **Berufsorientierung und -planung:** Studierenden und Absolvent/innen bietet der **Career Service** der TU Braunschweig eine Vielzahl von Workshops und Trainings zum Thema Berufseinstieg an.

Studienanfänger/innen im ersten und zweiten Semester finden Angebote in den Bereichen Potenzial und Neigungen sowie Training von Schlüsselkompetenzen.

Studierende im dritten und vierten Semester unterstützt der Career Service bei der Vorbereitung auf Bewerbungsprozesse sowie bei der Kontaktaufnahme zu Firmen, z. B. durch Workshops zum Thema Netzwerken und durch Firmenkontaktmessen.

Für Absolventen und Nachwuchswissenschaftler/innen bietet der Career Service eine Gründungsberatung sowie mit GradTUBS eine fach- und fakultätsübergreifende Unterstützung auf dem Weg zum Dokortitel an.

Anlaufstellen

- International Office
- Sprachzentrum
- Career Service

14. Beurlaubung vom Studium

Eine Beurlaubung vom Studium ist nur aus triftigen Gründen möglich. Zu diesen Gründen gehören:

- ein freiwilliges Praktikum,
- ein Auslandsstudium,
- Ersatz- oder Wehrdienst,
- Krankheit,
- Schwangerschaft oder die Betreuung eines Kindes,
- besondere familiäre oder sonstige Gründe
- Mitwirkung in der studentischen Selbstverwaltung

Während eines Urlaubssemesters behalten Sie Ihre Rechte als Mitglied der Universität, es wird jedoch nicht auf Ihre Studiendauer angerechnet. Dies bedeutet gleichzeitig, dass Sie während dieser Zeit keine Prüfungen ablegen können. Sie können maximal 4 Urlaubssemester beantragen und sich grundsätzlich nur für zwei aufeinander folgende Semester beurlauben lassen.

► Das Formular „Antrag auf Beurlaubung“ ist beim Immatrikulationsamt oder online erhältlich.

Anlaufstellen

- Immatrikulationsamt
- ggf. International Office
- Universitätsbibliothek
- Geschäftsstelle
 - Prüfungsdatenverwaltung

15. Versicherung und Unfallmeldung

Studierende sind während der Aus- und Fortbildung an der TU Braunschweig in der gesetzlichen Unfallversicherung gegen Arbeitsunfälle versichert. Der Versicherungsschutz besteht für:

- den Besuch von Lehrveranstaltungen oder Veranstaltungen anderer Einrichtungen der Hochschule (Unisport, Bibliothek, ...)
- den Besuch von Veranstaltungen, die außerhalb der Hochschule stattfinden, jedoch von der Hochschule organisiert und betreut sind. Dazu zählen bspw. Exkursionen.

Es besteht kein Versicherungsschutz:

- wenn Sie zu Hause arbeiten.
- wenn Sie Tätigkeiten für Ihre Studien-, Diplom- oder Doktorarbeit nachgehen, die außerhalb der Hochschule erbracht werden, bspw. bei einer privaten Firma.

Tipp für Studierende, die ein Praktikum ableisten wollen: Schließen Sie einen Ausbildungsvertrag mit dem Praktikumsbetrieb ab. Es besteht dann ein Versicherungsschutz durch die jeweilige Berufsgenossenschaft, bei der die Praktikumsstelle Mitglied ist.

Unfälle müssen sofort gemeldet werden. Vordrucke für eine Unfallmeldung erhalten Sie beim Immatrikulationsamt.

Die aktuell geltenden Regelungen zum Versicherungsschutz entnehmen Sie bitte der Webseite der TU Braunschweig.

Anlaufstellen

- Immatrikulationsamt

16. Mentor.ING



Das Programm „**Mentor.ING**“ bietet Hilfestellung für die Studienplanung und den Berufseinstieg. Seit Sommersemester 2007 vernetzt die Fakultät für Maschinenbau im Rahmen dieses Programms Studierende mit berufstätigen Mentor/innen aus Wirtschaft oder Wissenschaft.

Konkret heißt das: Für die teilnehmenden Studierenden wird ein persönlich und/oder fachlich passender Mentor oder eine Mentorin gesucht. Hierbei wird zum einen auf einen Pool bereits erfahrener Mentor/innen zugegriffen, aber auch auf neue Kooperationspartner (Unternehmen oder Institute) zugegangen. Innerhalb regelmäßiger Treffen des sogenannten Mentoring-Tandems widmen sich Mentor/in und Mentee selbstgewählten Themen, wie etwa Bewerbungsprozesse, Karriereplanung, Stärken-Schwächen-Analyse oder Work-Life-Balance.

Ein Rahmenprogramm mit Veranstaltungen ermöglicht Austausch und Netzwerkbildung

für die gesamte Gruppe. Darüber hinaus runden überfachliche Workshops die Weiterentwicklung der Persönlichkeit ab.

Mentor.ING bietet sich an, wenn für Sie relevante Entscheidungen anstehen (Studienwahl Master, Berufseinstieg), die mit einer neutralen Person besprochen und entschieden werden können.

Als Teil von **AlumniING**. lebt Mentor.ING den Alumnigedanken aktiv: Manche unserer Mentor/innen haben selbst an der Fakultät für Maschinenbau der TU Braunschweig studiert und geben nun ihr Wissen und Ihre Erfahrungen an derzeit Studierende weiter, während sie zugleich den Kontakt zu ihrer Alma Mater aufrecht erhalten. Das gemeinsame Netzwerktreffen zu Semesterende bringt Alumni verschiedener Generationen und künftige Absolventen zusammen.



17. Die TUCard – der vielseitige Studierendenausweis

Die **TUCard** ist der elektronische **Studierendenausweis** der TU Braunschweig. Damit die Karte gültig ist, muss sie zu Studienbeginn und zu jedem neuen Semester validiert werden – damit kann die Karte gleichzeitig als **Semesterticket** genutzt werden. Validierungsdrucker sind an verschiedenen Punkten der Universität und des Studentenwerks zu finden.

Die TUCard dient Studierenden als **Bibliotheksausweis**. Studierende müssen sich vor der erstmaligen Nutzung der Universitätsbibliothek online dort anmelden (siehe S. 28).

Zudem kann die TUCard zum **Bezahlen in den Mensen und den Cafeterien** genutzt werden. Der Geldbetrag auf der Karte kann an sogenannten Börsenaufwertern aufgeladen werden, die in den Mensen und im Gauß-IT-Zentrum stehen. Diesen Geldbetrag können Sie auch dafür einsetzen, um Ihr **Druckkonto** aufzuwerten. Dazu stehen Druckkontenumbucher im Gauß-IT-Zentrum sowie im Altgebäude der TU.

Die Karte dient auch als Identifikationsmöglichkeit für **Hochschul- und Studierendenwahlen**.

Die TUCard ermöglicht auch den Zugang zum Studierendenhaus Masch.Bau (siehe S. 18).

Bei Problemen mit der TUCard oder deren Verlust melden Sie sich bitte unverzüglich

- persönlich beim Immatrikulationsamt im Studienservice-Center
- oder telefonisch beim Studienservice-Call unter +49 (0)531 - 391 4321
- oder per E-Mail an:

studienervicecenter@tu-braunschweig.de, um Missbrauch vorzubeugen. Außerhalb der Öffnungszeiten des Immatrikulationsamts kann der Verlust auch in der Universitätsbibliothek gemeldet werden.

Eine neue Karte kann jederzeit im Studienservicecenter erstellt werden. Bei Verlust oder Schäden an der Karte, die auf unsachgemäßen Gebrauch zurückzuführen sind, müssen Studierende die Kosten für die Erstellung jedoch selbst tragen.

Anlaufstellen

- Universitätsbibliothek
- Studienservice-Center
- ▶ Immatrikulationsamt

18. Studienorganisation – Das QIS-Portal der TU Braunschweig

Das QIS-Portal ist das zentrale Werkzeug zur Verwaltung und Management Ihres Studiums. Studierende melden sich hier mit ihrer **y-Nummer** an, die sie mit der Immatrikulation zugeschickt bekommen haben.

- **Persönliche Daten:** Im QIS-Portal sind sowohl Ihre Kontaktdaten als auch Ihre zeugnisrelevanten Daten hinterlegt. Für etwaige Änderungen, die Sie der TU Braunschweig mitzuteilen haben, finden Sie dort auch die dazugehörigen Ansprechpartner.
- **Studienbescheinigungen:** Das QIS-Portal ermöglicht Ihnen den Zugriff auf Studienbescheinigungen, wie z. B. Immatrikulationsbescheinigungen, eine Versicherungsmeldung für die Krankenkasse oder ein vorläufiges Semesterticket. Diese Bescheinigungen stehen als PDF-Dateien zum Download bereit.
- **Prüfungsanmeldung:** Die Prüfungsverwaltung im QIS-Portal ermöglicht es Ihnen, sich für eine Prüfung an- bzw. wieder abzumelden (siehe S. 24).
- **Vorlesungsverzeichnis:** Im Vorlesungsverzeichnis finden Sie die Veranstaltungen aller Studiengänge an der TU Braunschweig. Zu jeder Veranstaltung finden Sie eine kurze Beschreibung der Qualifikationsziele sowie Informationen über die Lehrpersonen, Termine

und Räumlichkeiten. Beachten Sie bei der Prüfungsanmeldung, welchem Bereich (Wahlbereich, Kompetenzfeld, ...) und welcher Vertiefungsrichtung die Veranstaltung zugeordnet ist. Jede Veranstaltung können Sie zu Ihrem ...

- ... **Stundenplan** hinzufügen.
- **Raum- und Personenverzeichnis:** Hier finden Sie alle Informationen zu Mitarbeiter/innen in Lehre und Verwaltung sowie zu allen Räumlichkeiten an der TU Braunschweig.
- **TAN-Liste generieren:** Über das QIS-Portal können Sie sich eine neue TAN-Liste generieren, wenn sich bspw. die Liste, die Sie mit Ihrer Immatrikulation erhalten haben, dem Ende entgegenneigt (siehe S. 7).

Das QIS-Portal erreichen Sie unter:
<https://vorlesungen.tu-bs.de>

- Anlaufstellen**
- QIS-Portal

19. Lernmanagement mit Stud.IP

Stud.IP ist das von der TU Braunschweig hochschulöffentlich bereitgestellte Lernmanagementsystem und dient Studierenden als digitales Begleitwerkzeug ihrer Veranstaltungen. Stud.IP bietet Studierenden folgende Vorteile:

- Bereitstellung aller Veranstaltungen mit Raum- sowie Zeitangaben und vielen weiteren Informationen und Inhalten
- Nach Veranstaltungen suchen und den eigenen Stundenplan zusammenstellen
- Mit Lehrenden und Kommilitonen kommunizieren – per Nachrichtenfunktion (und E-Mail), in den Veranstaltungen z.B. im Forum, per Profseite
- Die von den Lehrenden bereitgestellten Lernmaterialien wie z.B. interaktive Skripte, Videos und Übungsaufgaben nutzen
- Eigene Veranstaltungen anlegen und Stud.IP-Funktionen nutzen, z.B. um Arbeitsgruppen zu organisieren (Studiengruppen)

Wie kann ich mich bei Stud.IP einloggen?

Der Login erfolgt über die y-Nummer. Diese bekommt jeder Studienanfänger zusammen mit seinen Immatrikulationsunterlagen zugesendet.

Woher weiß ich, ob ich mich bei den Stud.IP-Veranstaltungen anmelden muss?

Die Nutzung von Stud.IP ist für die Lehrenden der TU Braunschweig freiwillig. Ist eine Veranstaltung dort eingetragen, so finden Sie auf der entsprechenden Seite weitere Informationen zur Teilnahme und Anmeldung. Weitere Informationen dazu bieten die Institutsseiten sowie das Modulhandbuch Ihres jeweiligen Studiengangs.

Beachten Sie bitte, dass Stud.IP und das QIS-Portal (siehe links) zwei unterschiedliche Systeme und somit gänzlich voneinander entkoppelt sind.

20. Studienfinanzierung

Für Studierende an der TU Braunschweig gibt es verschiedene Möglichkeiten, Studium und Lebensunterhalt zu finanzieren. Wenn familiäre finanzielle Unterstützung nicht ausreichend möglich ist, kann ein Antrag auf staatliche Unterstützung nach dem Bundesausbildungsförderungsgesetz (**BAföG**) gestellt werden. Das BAföG ist zur Hälfte ein Zuschuss, der nicht zurückgezahlt werden muss. Die andere Hälfte wird als zinsloses Darlehen gewährt, das Sie nach Ihrem Studieneende zurückzahlen.

Finanzielle Unterstützung müssen Sie **über das Studentenwerk OstNiedersachsen** beantragen. Dies fordert einen **Leistungsnachweis**:

- Das Formblatt erhalten Sie beim Studentenwerk.
- Tragen Sie Ihre **persönlichen Angaben** (Name, Vorname, Studiengang, Matrikelnummer!) ein und werfen Sie das Formblatt in den Briefkasten der Geschäftsstelle der Fakultät ein oder geben es am Infopunkt ab. Dies können Sie auch außerhalb der Sprechzeiten erledigen.
- Wir leiten das Formular direkt an das Studentenwerk weiter. Auf Ihren geäußerten Wunsch hin können Sie das Formular auch in der Geschäftsstelle abholen.
- Ein positiver Bescheid an das Studentenwerk erfolgt, wenn folgende Voraussetzungen erfüllt sind:
 - ▶ nach dem **3. Fachsemester mind. 60 LP**
 - ▶ nach dem **4. Fachsemester mind. 80 LP**
 - ▶ nach dem **5. Fachsemester mind. 100 LP**

Neben der Finanzierung durch BAföG gibt es weitere Möglichkeiten, um die Kosten für das Studium und den Lebensunterhalt aufzubringen:

- Sie unterstützen die Mitarbeiterinnen und Mitarbeiter der Universität als **studentische/wissenschaftliche Hilfskraft** bei ihren Tätigkeiten. Einsatzmöglichkeiten gibt es sowohl in den Fakultäten als auch in den Instituten sowie in zentralen Einrichtungen der TU.
- Wenn ein Anspruch auf BAföG nicht besteht, ist ein **Kredit bei der staatlichen Kreditanstalt für Wiederaufbau (KfW)** eine weitere Möglichkeit der Studienfinanzierung. Das Studentenwerk OstNiedersachsen berät Studierende zum KfW-Kredit und vermittelt das Darlehen.
- Die dritte Möglichkeit ist ein **Stipendium**, welches Sie für herausragende Studienleistungen, aber auch für soziales oder ehrenamtliches Engagement erhalten können. Ansprechpartner ist das Referat für Stipendien, Fundraising und Alumni in der Geschäftsstelle des Präsidium.

Anlaufstellen

- BAföG-Amt
- Geschäftsstelle Fakultät für Maschinenbau ▶ Briefkasten
- Institute und Einrichtungen der TU
- Studentenwerk OstNiedersachsen
- Referat für Stipendien, Fundraising und Alumni

21. Das Studienservice-Center

Das **Studienservice-Center** ist die zentrale Service- und Beratungseinrichtung an der TU Braunschweig. Folgende Einrichtungen gehören dem Studienservice-Center an:

- **Immatrikulationsamt:** Das Immatrikulationsamt ist zuständig für die Verwaltung aller Studierendendaten:
 - ▶ Immatrikulation, Umschreibungen und Exmatrikulation
 - ▶ Information und Beratung zu Beurlaubungen vom Studium
 - ▶ Erstellung von (kostenpflichtigen) Beglaubigungen
 - ▶ Immatrikulation, Umschreibungen und Exmatrikulation
- **International Office:** Das International Office ist der erste Ansprechpartner rund um alle Auslandsaufenthalte, sei es für ein Studium oder für ein Praktikum im Ausland.
- **Sprachenzentrum:** Das Sprachenzentrum kümmert sich um die Anmeldung und die Beratung zum Sprachangebot und zur interkulturellen Kommunikation an der TU Braunschweig. Des Weiteren ist es zuständig für das Testen und Zertifizieren von Fremdsprachenkenntnissen.
- **Sozialberatung:** Die Sozialberatung ist die erste Anlaufstelle, wenn während des Studiums persönliche, soziale oder finanzielle Schwierigkeiten auftreten. Darüber hinaus

steht die Sozialberatung den Belangen insbesondere von Studierenden mit Behinderung oder chronischen Erkrankungen, Studierenden mit Kind und Studierenden mit Migrationshintergrund offen. Organisiert wird die Sozialberatung durch das Studentenwerk Ost-Niedersachsen (siehe S. 33)

- **Career Service:** Der Career Service berät und begleitet Studierende und Absolvent/innen der TU Braunschweig auf dem Weg ins Berufsleben (siehe S. 19).
- **Students@work:** Students@work gibt Tipps und Informationen zu Beschäftigungsverhältnissen und berät zu Rechtsfragen in Jobs und Praktika. Betreut wird Students@work durch das Hochschulinformationsbüro der Gewerkschaften.

Anlaufstellen

- Studienservicecenter
 - ▶ Immatrikulationsamt
 - ▶ International Office
 - ▶ Sprachenzentrum
 - ▶ Career Service
- Studentenwerk OstNiedersachsen
 - ▶ Sozialberatung
- Hochschulinformationsbüro der Gewerkschaften

22. Die Universitätsbibliothek

Die Universitätsbibliothek versorgt Studierende der TU Braunschweig mit Literatur, Medien und Information. Über ihren Katalog sind derzeit ca. 100 Mio. elektronische und gedruckte Publikationen recherchierbar, darunter ca. 8 Mio. Zeitschriftenartikel, 1 Mio. eBooks und 3 Mio. Artikel aus Open-Access-Zeitschriften. Darüber hinaus fördert die Universitätsbibliothek die Kompetenz zur Nutzung, Bewertung, Verarbeitung und Präsentation von wissenschaftlichen Informationen.

Die Universitätsbibliothek bietet derzeit ca. 930 Lern- und Arbeitsplätze, die besonders in den Klausurphasen intensiv genutzt werden. Ein separater Gruppenarbeitsraum befindet sich im 3. Obergeschoss. Spezielle Einzelarbeitsplätze gibt es in Form von Lernkabinen, die Sie auf Antrag hin nutzen können.

In der Universitätsbibliothek stehen Ihnen spezielle Buchscanner, mit denen Sie kostenlos scannen können, sowie Multifunktionsgeräte für kostenpflichtige Kopien und Ausdrücke zur Verfügung.

Die Universitätsbibliothek ist flächendeckend mit WLAN ausgestattet, auf das Sie über Eduroam zugreifen können. Dazu nutzen Sie bitte Ihre y-Nummer und Passwort und installieren die Software SecureW2. Eine Registrierung der Netzwerkkarte ist für die WLAN-Nutzung nicht notwendig. In den Lesesälen und im Erdgeschoss finden sich zudem Netzwerkanlüsse. Die Netz-

werkkarte des Geräts muss dazu beim Gauß-IT-Zentrum registriert werden, was online vorgenommen werden kann.

Zum Ausleihen bzw. Bestellen von gedruckten Medien benötigen Sie Ihre TUcard. Bitte nehmen Sie Ihre Anmeldung per Online-Formular auf der Webseite der Universitätsbibliothek vor und lassen Sie anschließend Ihre TUcard an der Ausleihtheke registrieren. Die Leihfristen können Sie der Webseite der Universitätsbibliothek entnehmen. Sofern ein Titel nicht vorgemerkt ist, kann die Leihfrist bis zu fünf Mal verlängert werden, was jederzeit online im Nutzerkonto vorgenommen werden kann. Eine telefonische Leihfristverlängerung ist nicht möglich, ebenso wenig die Verlängerung von Fernleihen.

Die Universitätsbibliothek ist montags bis sonntags geöffnet. Die aktuellen Öffnungszeiten finden Sie auf der Webseite der Universitätsbibliothek.

Für Fragen und individuelle Beratung steht Ihnen die Zentrale Information montags bis freitags von 9:00–19:00 Uhr und samstags von 10:00–14:00 zur Verfügung.

Anlaufstellen

- Universitätsbibliothek TU Braunschweig
 - ▶ Katalog
 - ▶ Zentrale Information
- Gauß-IT-Zentrum

23. Das Gauß-IT-Zentrum

Das Gauß-IT-Zentrum ist das Dienstleistungs- und Kompetenzzentrum für Studierende der TU Braunschweig. Für alles, was sich rund um Computer- und Informationstechnologie dreht, ist das Gauß-IT-Zentrum der erste Ansprechpartner.

- **IT-Service-Desk:** Der IT-Service-Desk ist der erste Kontakt rund um Fragen zur Nutzung der IT-Dienstleistungen des Gauß-IT-Zentrums.
- **Bereitstellung von Arbeitsplatzrechner-Pools:** In verschiedenen Räumlichkeiten der TU Braunschweig stellt das Gauß-IT-Zentrum Arbeitsplatzrechner in größerer Anzahl bereit.
- **Bereitstellung und Betrieb von Druckern und Plottern:** Das Gauß-IT-Zentrum stellt Geräte für die allgemeine Nutzung über den zentralen Druckdienst bereit. Die Nutzung erfolgt über das Druckkonto, welches der y-Nummer zugeordnet ist. Folgende Druckerkategorien stehen zur Verfügung:
 - Schwarz-Weiß-Drucker für DIN A4
 - Farb-Laserdrucker für DIN A4 und DIN A3
 - Großformat-Farbdrucker/Plotter (bis DIN A0)
 Weitere Informationen zu den Druckkosten und dem Druckkostenportal entnehmen Sie bitte der Webseite des Gauß-IT-Zentrums.

- **Grafik, Visualisierung und Media-Dienste:** Das Multimedia-Team des Gauß-IT-Zentrums unterstützt bei allen Fragen rund um die Themen rechnergestütztes Darstellen und Gestalten. Zudem werden High-End-Arbeitsplätze zur Verfügung gestellt, die, ebenso wie die ausleihbare Medientechnik, reserviert werden können.
- **Powerfolder:** Studierende und Mitarbeiter/innen der TU Braunschweig können Ihre Daten auf dem zentralen Cloud-System des Gauß-IT-Zentrums ablegen und untereinander austauschen.

Weitere Informationen zum Gauß-IT-Zentrum und seinen Dienstleistungen finden Sie unter: <https://www.tu-braunschweig.de/it>

Anlaufstellen

- Gauß-IT-Zentrum
- IT-Service-Desk

24. Studierendenvertretung – Fachschaft und AStA

Die **Fachschaft Maschinenbau** setzt sich aus Studierenden der Fakultät für Maschinenbau zusammen und vertritt studentische Interessen in hochschulpolitischen Gremien.

Die Fachschaft bietet eine **Studienberatung** aus studentischer Sicht. Dieses Angebot ist kostenlos; feste Sprechzeiten gibt es derzeit keine, Terminanfragen sind über fs4@tu-braunschweig.de möglich.

Die „Klappe“ ist das **Klausurenarchiv** der Fachschaft Maschinenbau. Hier können sich Studierende mit Altklausuren, Übungen und sonstige Materialien ausstatten. Gerne werden Unterlagen/Gedächtnisprotokolle/Formelzettel angenommen, um den Bestand aktuell zu halten und auch zukünftigen Studierendengenerationen bei der Klausurvorbereitung zu helfen.

Ferner unterstützen die Fachschaftsmitglieder das **Maschinenbauforum**, das als Kommunikationsplattform dient.

Der **Allgemeine Studierendenausschuss (AStA)** der TU Braunschweig vertritt die Interessen der Studierenden gegenüber der Hochschule. Die Mitglieder im AStA organisieren sich in Referaten, die sich mit politischen und hochschulpolitischen Themen befassen. Des Weiteren bietet der AStA eine Rechts- und Sozialberatung. Zudem führt er die Verhandlungen über das Semesterticket der TU Braunschweig.

Gewählt und beauftragt wird der AStA durch das **Studierendenparlament**, dem (in der Regel) höchsten beschlussfassenden Wahlgremium einer verfassten Studierendenschaft in Deutschland. Die Mitglieder des Studierendenparlaments organisieren sich in verschiedenen studentischen Vereinigungen, die oftmals (aber nicht zwangsläufig) den Hochschulverbänden der politischen Parteien angehören. Gewählt wird das Studierendenparlament von allen Studierenden der Hochschule.

Gemeinsam mit dem Studentenwerk OstNiedersachsen organisiert der AStA eine **Rechtsberatung**; diese ist für Studierende kostenlos. Nähere Details entnehmen Sie bitte der Webseite des AStA.

Anlaufstellen

- Fachschaft Fakultät Maschinenbau
- Studierendenhaus Masch.Bau
- AStA TU Braunschweig
- Hochschulwahlen

25. Wohnen in Braunschweig

Zu Beginn des Wintersemesters – dann, wenn viele Studienanfänger ihr Studium aufnehmen – kommt es zwangsläufig zu Engpässen beim Wohnungsangebot. An dieser Stelle möchten wir Sie daher über die Wohnungsmöglichkeiten in Braunschweig informieren.

▪ **Studentenwohnheim:** Das Studentenwerk OstNiedersachsen verwaltet insgesamt acht Wohnheime in Braunschweig mit mehr als 1.800 Zimmern. Das Angebot reicht von Einzelzimmerappartements bis hin zu Wohngemeinschaften für mehrere Studierende bei unterschiedlicher Ausstattung. Da Wohnheimplätze sehr begehrt sind und die Zusage über eine Warteliste erfolgt, lohnt es sich, schon zu Studienbeginn einen unverbindlichen Antrag auf einen Wohnheimplatz zu stellen.

▪ **Privater Wohnraum und Wohngemeinschaften:** Studierende können auch auf dem privaten Wohnungsmarkt bei der Wohnungssuche fündig werden. Hier finden sich sowohl Einzelzimmerappartements als auch Wohngemeinschaften. Wohngemeinschaften mit anderen Studierenden bieten den Vorteil eine vergleichsweise günstigen Miete sowie Einsparungen beispielsweise beim Rundfunkbeitrag.

Neben dem Einzug in eine bereits bestehende WG besteht natürlich auch die Möglichkeit der Neugründung einer WG. Erste Anlaufstellen für den studentischen Wohnungsmarkt sind diverse Onlineportale – darunter auch das Angebot beim Studentenwerk OstNiedersachsen –, Zeitungsinserte sowie Schwarze Bretter an der Universität. Eine weitere Anlaufstelle sind die vielen Braunschweiger Baugenossenschaften, die in bezahlbaren (aber auch begehrten) Wohnraum vermieten.

Anlaufstellen

- Studentenwerk OstNiedersachsen
- Schwarze Bretter
- Online Suchportale
- Braunschweiger Baugenossenschaften
- Zeitungsannoncen

26. Unisport

Das Sportzentrum ist eine zentrale Einrichtung der TU Braunschweig mit der Aufgabe der Bereitstellung eines bedarfsorientierten Sportangebots, das überwiegend kostenfrei ist. Die Kurse sind mehrheitlich Breitensportlich orientiert, in einigen Sportarten wird auch leistungsorientiertes Training angeboten.

Zu den TU-eigenen Sportstätten zählen vier Sporthallen, ein Freigelände mit Rasenkleinfeldern, Kunstrasenplatz, Tennisplätzen, Volleyballfeldern, Streetballfeld, Leichtathletikanlage sowie eine Finnbahn. Ergänzt wird das Angebot durch die FitBox, dem Fitnesscenter an der TU Braunschweig.

Woche für Woche werden rund 200 Sportkurse in 90 Sportarten angeboten. Höhepunkt sind der Campuslauf, die über 20 internen Uni-meisterschaften sowie die deutschen Hochschulmeisterschaften.

Studierende sind grundsätzlich bei allen Veranstaltungen des Sportzentrums mit Trainer gesetzlich unfallversichert. Sportliche Aktivitäten, bei denen das Sportzentrum lediglich Sportstätten zur freien Nutzung zur Verfügung stellt (z.B. Freies Tennisspielen, Ballspiele, Laufen auf der Finnbahn usw.), zählen nicht hierzu. Ebenso besteht bei Wettkämpfen, z.B. Deutsche Hochschulmeisterschaften sowie bei Exkursionen ins Ausland kein Unfallschutz durch die Landesunfallkasse. Bei Sportunfällen ist von Studierenden grundsätzlich eine Unfallmeldung zu erstatten.

Das aktuelle Kursangebot sowie den geltenden Regelungen zum Versicherungsschutz entnehmen Sie bitte dem Webauftritt des Sportzentrums. Die Anmeldung für Sportangebote führen Sie ebenso dort durch.

Anlaufstellen

- Webseite des Unisports

27. Studentenwerk OstNiedersachsen

Das Studentenwerk OstNiedersachsen bietet vielfältige Dienstleistungen:

Für das leibliche Wohl wird in den **Mensen** und **Cafeterien** des Studentenwerks gesorgt. Diese finden Sie am Zentralcampus (Mensa 1, 360 Grad, 9bar, Cafeteria Audimax), am Campus Nord (Mensa2, Cafeteria Mensa 2, Campus Pavillon) sowie am Campus Forschungsflughafen im Norden Braunschweigs (Bistro 4u).

Das Studentenwerk OstNiedersachsen verwaltet insgesamt acht **Wohnheime** mit mehr als 1.800 Zimmern. Auf Wunsch kann ein Zimmer möbliert bezogen werden. Die maximale Mietzeitdauer beträgt 5 Jahre. Unverbindliche Anträge für die Reservierung eines Wohnheimplatzes können auf der Webseite des Studentenwerks gestellt werden. Es empfiehlt sich, frühzeitig einen Antrag zu stellen, da die Vergabe über eine Warteliste erfolgt. Grundsätzlich ist mit Wartezeiten zu rechnen, besonders zu Semesterbeginn.

BAföG-Anträge werden durch die Abteilung Studienfinanzierung des Studentenwerks bearbeitet. Nehmen Sie bei der erstmaligen Antragsabgabe die Bürosprechzeiten wahr, um im persönlichen Gespräch zusätzliche Beratung und Hinweise auf eventuell fehlende Unterlagen erhalten zu können – dies kann die Bearbeitungszeit erheblich verkürzen. Zudem ist das Studen-

tenwerk Vertriebspartner der KfW-Förderbank, berät Studierende und vermittelt Darlehen.

Die **Sozialberatung** und die **Psychotherapeutische Beratungsstelle** unterstützen Studierende bei Schwierigkeiten im Studium oder im privaten Umfeld. (siehe auch S. 34–35)

Gemeinsam mit dem AstA TU Braunschweig bietet das Studentenwerk eine **Rechtsberatung** an: Studierende können bei Rechtsfragen eine kostenlose Erstberatung durch einen Rechtsanwalt in Anspruch nehmen; organisiert wird diese durch den AstA.

Anlaufstellen

- Studentenwerk OstNiedersachsen
 - ▶ Studentisches Wohnen
 - ▶ Studienfinanzierung
 - ▶ Sozialberatung
 - ▶ Psychotherapeutische Beratungsstelle
 - ▶ Rechtsberatung
 - ▶ Kinderkrippen

28. Studium und Familie

Seit März 2007 hält die Technische Universität Braunschweig das Zertifikat „Familiengerechte Hochschule“. Das **Familienbüro** der TU Braunschweig sowie das Studentenwerk OstNiedersachsen bieten Studierenden Informationen und Beratung rund um das Thema Vereinbarkeit von Studium bzw. Beruf und Familie bzw. Privatleben, mit den Schwerpunkten Kinderbetreuung sowie Betreuung und Pflege von Angehörigen.

- **Krippenbetreuung:** Die TU Braunschweig unterhält in Kooperation mit dem Studentenwerk OstNiedersachsen zwei Kindertagesstätten, die in unmittelbarer Nähe des Campus liegen. Aufgenommen werden Kinder im Alter von 2 Monaten bis 3 Jahren.

- **Eltern-Kind-Raum:** Im Eltern-Kind-Raum steht Studierenden und Mitarbeiter/innen ein hochschulinterner Arbeitsplatz mit Telefon und Internet zur Verfügung, an den das Kind im Betreuungsnotfall mitgenommen werden kann. Außerdem gibt es Spiel-/Still- und Wickelmöglichkeiten, einen Ruhebereich und Raum zum Spielen, Basteln und Toben. Gleichzeitig bietet der Raum Gelegenheit zum Austausch mit anderen erziehenden Studierenden und Mitarbeiter/innen. Sofern möglich melden Sie Ihren Bedarf 1–2 Tage vorher beim Familienbüro an. Einen Eltern-Kind-Raum gibt es sowohl am Zentralcampus als auch am Campus Nord.

- **Pflege von Angehörigen:** Das Familienbüro bietet mit der Notfallmappe eine Übersicht mit Informationen und Unterlagen für Angehörige. Die Checklisten zu den verschiedenen Themen enthalten unterstützende Hinweise und Handlungsanleitungen für akute Situationen (Pflegebedürftigkeit, Krankenhauseinweisung).

Auf der Webseite des Familienbüros finden Sie zudem Informationen rund um die Studienfinanzierung sowie die Studien- und Prüfungsorganisation im Zusammenhang mit der Kindererziehung oder der Pflege von Angehörigen.

Anlaufstellen

- Familienbüro
- Studentenwerk OstNiedersachsen

29. Psychotherapeutische Beratungsstelle

Die Psychotherapeutische Beratungsstelle ist eine Einrichtung des Studentenwerks OstNiedersachsens und Anlaufstelle für Studierende, die mit Schwierigkeiten im Studium und im Privatleben umzugehen haben. Dazu zählen unter anderem:

- Arbeits- und Konzentrationsstörungen
- Prüfungsangst
- in Entscheidungsschwierigkeiten
- Krisensituationen
- Selbstwertprobleme
- Konflikte mit Eltern, Partner/innen oder in der WG
- ...

Zunächst findet ein Erstgespräch statt, um gemeinsam das Anliegen zu konkretisieren und zu überprüfen, in welcher Form eine Unterstützung im Rahmen der Psychotherapeutischen Beratungsstelle möglich ist.

Es ist immer das Ziel der Beratung, auf Ihre ganz spezielle Problemlage individuell und angemessen einzugehen und Sie darin zu unterstützen, Ihre Krisensituation selbständig zu meistern. Alle Berater/innen der Beratungsstelle besitzen psychotherapeutische Zusatzqualifikationen.

Das Angebot reicht von streng vertraulichen Einzelgesprächen bis hin zu Krisenintervention. Zudem gibt es ein vielfältiges Gruppen- und Workshopangebot.

Alle Mitarbeiter/innen der Psychotherapeutischen Beratungsstelle unterliegen der Schweigepflicht. Die Angebote sind für Studierende kostenlos.

Anlaufstellen

- Psychotherapeutische Beratungsstelle des Studentenwerks OstNiedersachsen

30. Wichtige Adressen

Universitätsbibliothek

Universitätsplatz 1 | 38106 Braunschweig
 Telefon: +49 (0)531 - 391 5018
 Telefax: +49 (0)531 - 391 5836
 E-Mail: ub@tu-braunschweig.de
 Web: <https://ub.tu-braunschweig.de/>

Studienservice-Center

Pockelsstraße 11 | 38106 Braunschweig
 Telefon: +49 (0)531 - 391 4321
 E-Mail: studienervicecenter@tu-braunschweig.de
 Web: www.tu-braunschweig.de/sc

Zentrale Studienberatung

Pockelsstr. 11 | 38106 Braunschweig
 Telefon: +49 (0)531 - 391 4050
 E-Mail: zsb@tu-braunschweig.de
 Web: www.tu-braunschweig.de/zsb

Immatrikulationsamt

Pockelsstr. 11 | 38106 Braunschweig
 Telefon: +49 (0)531 - 391 4321
 Telefax: +49 (0)531 - 391 4329
 E-Mail: i-amt@tu-braunschweig.de
 Web: www.tu-braunschweig.de/i-amt

Gauß-IT-Zentrum

Hans-Sommer-Str. 65 | 38106 Braunschweig
 Telefon: +49 (0)531 - 391 5555
 Telefax: +49 (0)531 - 391 63708
 E-Mail: it-zentrum@tu-braunschweig.de
 Web: www.tu-braunschweig.de/it

Sprachenzentrum

Bültenweg 74/75 | 38106 Braunschweig
 Telefon: +49 (0)531 - 391 5091
 Telefax: +49 (0)531 - 391 8228
 E-Mail: sprachenzentrum@tu-braunschweig.de
 Web: www.tu-braunschweig.de/sprachenzentrum

International Office

Pockelsstr. 11 | 38106 Braunschweig
 Telefon: +49 (0)531 - 391 4055
 E-Mail: international@tu-braunschweig.de
 Web: www.tu-braunschweig.de/international

Career Service

Bültenweg 17 | 38106 Braunschweig
 Telefon: +49 (0)531 - 391 4339
 Telefax: +49 (0)531 - 391 4269
 E-Mail: k.ahlborn@tu-braunschweig.de
 Web: www.tu-braunschweig.de/career

AStA TU Braunschweig

Katharinenstraße 1 | 38106 Braunschweig
 Telefon: +49 (0)531 - 391 4555
 Telefax: +49 (0)531 - 337851
 E-Mail: asta@tu-braunschweig.de
 Web: www.asta.tu-braunschweig.de

Sportzentrum

Franz-Liszt-Str. 34 | 38106 Braunschweig
 Telefon: +49 (0)531 - 391 3659
 Telefax: +49 (0)531 - 391 8102
 E-Mail: sportzentrum@tu-braunschweig.de
 Web: www.tu-braunschweig.de/sportzentrum

Fachschaft Maschinenbau

Langer Kamp 19 D | 38106 Braunschweig
 Telefon: +49 (0)531 - 391 4565
 E-Mail: fs4@tu-braunschweig.de
 Web: www.tu-braunschweig.de/fsmb

Familienbüro

Pockelsstraße 14 | 38106 Braunschweig
 Telefon: +49 (0)531 - 391 4536
 Telefax: +49 (0)531 - 391 8171
 E-Mail: familienbuero@tu-braunschweig.de

Studentenwerk OstNiedersachsen

Katharinenstr. 1 | 38106 Braunschweig
 Telefon: +49 (0)531 - 391 4807
 Telefax: +49 (0)531 - 391 4848
 E-Mail: info@stw-on.de
 Web: www.stw-on.de

► Mensa 1, Mensa 2

Katharinenstraße 1 | 38106 Braunschweig
 Beethovenstr. 15 | 38106 Braunschweig
 Web: www.stw-on.de/braunschweig/essen

► Kinderkrippen an der TU Braunschweig

„Zwerge“
 Fallersleber-Tor-Wall 10 | 38100 Braunschweig
 Telefon: +49 (0)531 - 391 4949
 Telefax: +49 (0)531 - 391 4927

„Spatzennest“

Konstantin-Uhde-Straße 20 | 38106 Braunschweig
 Telefon: +49 (0)531 - 391 4949
 Telefax: +49 (0)531 - 391 4927
 Web: www.stw-on.de/braunschweig/kinder

► Sozialberatung

Marta Gabriel-Kawulok
 Pockelsstr. 11 | Zi. 106 | 38106 Braunschweig
 Telefon: +49 (0)531 - 391 4059
 E-Mail: m.gabriel-kawulok@stw-on.de
 Web: www.stw-on.de/braunschweig/sozialberatung

► Psychotherapeutische Beratungsstelle

Ursula Göritz, Sekretariat
 Wilhelmstr. 1 B, 2. Stock | 38100 Braunschweig
 Telefon: +49 (0)531 - 391 4932
 Telefax: +49 (0)531 - 391 4935
 E-Mail: pbs.bs@stw-on.de
 Web: www.stw-on.de/braunschweig/beratung/pbs

► Studienfinanzierung/BAföG

Wilhelmstr. 1 B | 38106 Braunschweig
 Telefon: +49 (0)531 - 391 4922
 Telefax: +49 (0)531 - 391 4920
 E-Mail: bafoeg.braunschweig@stw-on.niedersachsen.de
 Web: www.stw-on.de/braunschweig/finanzen

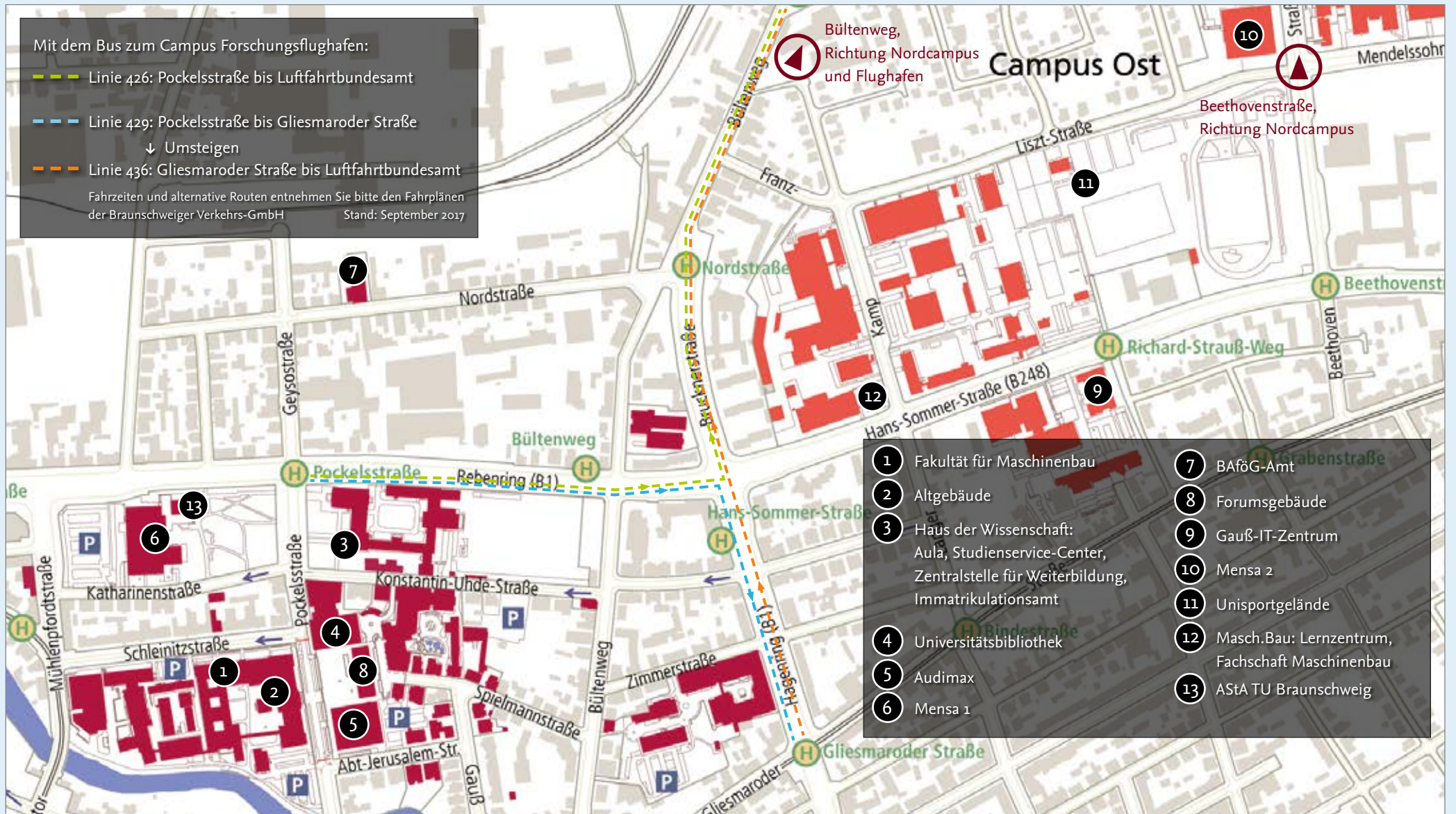
► Servicebüro Studentisches Wohnen

Wilhelmstr. 1 B | 38106 Braunschweig
 Telefon: +49 (0)531 - 391 4828
 Telefax: +49 (0)531 - 391 4826
 Web: www.stw-on.de/braunschweig/wohnen

Geschäftsstelle der Fakultät für Maschinenbau

▪ siehe Seite 5

31. Karte: Zentralcampus (rot) und Campus Ost (orange)





Haftungsausschluss: Alle Angaben in dieser Broschüre sind mit großer Sorgfalt zusammengestellt. Rechtliche Ansprüche lassen sich aus dieser Veröffentlichung nicht ableiten.

Da stets mit Änderungen zu rechnen ist, wird empfohlen, sich zeitnah über den jeweils aktuellen Stand zu informieren.

Fotos: TU Braunschweig/Bierstedt, TU Braunschweig/Bormann, TU Braunschweig/Piecha, TU Braunschweig/Kruszewski

© Fakultät für Maschinenbau | Stand: September 2017

Technische Universität Braunschweig

Fakultät für Maschinenbau

Geschäftsstelle

Schleinitzstraße 20 | 38106 Braunschweig

Telefon: +49 (0)531 - 391 4040

E-Mail: info-fmb@tu-braunschweig.de

Telefax: +49 (0)531 - 391 4044

Web: www.tu-braunschweig.de/fmb

Besuchen Sie unsere Social-Media-Kanäle:



YouTube

XING